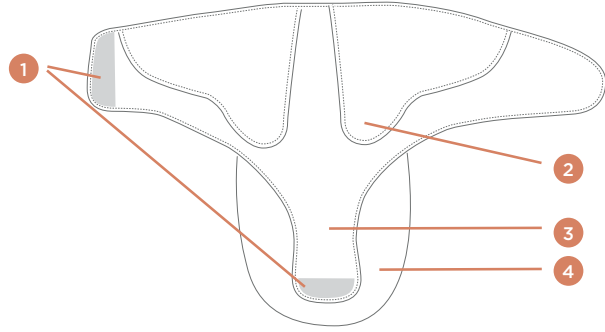


## SWADDLER PARTS

DE Bestandteile des Puck-Mich-Sacks ES Partes del arruyo FR Les éléments de la Gigoteuse KR 슬리핑백 명칭  
PT Elementos do swaddle SV Swaddlerdelar SC 包巾部位 TC 包巾部位



- |   |  |  |   |
|---|--|--|---|
| <p><b>1</b> Velcro®<br/>DE Klett<br/>ES Velcro®<br/>FR Velcro®<br/>KR 벨크로<br/>PT Velcro®<br/>SV Velcro®<br/>(kardborreband)<br/>SC 魔术贴<br/>TC 魔术贴</p> | <p><b>2</b> arm pocket x2<br/>DE Armtasche, 2x<br/>ES Bolsillos para los brazos<br/>FR Poches pour les bras (x2)<br/>PT Mangas fechadas<br/>SV Armficka<br/>KR 암포켓<br/>SC 手臂口袋 x 2 个<br/>TC 手臂口袋 x 2 个</p> | <p><b>3</b> hip positioner<br/>DE Hüftpositionierer<br/>ES Posicionador de la cadera<br/>FR Positionneur de hanches<br/>KR 힙포지셔너<br/>PT Posicionador de ancas<br/>SV Höftpositionerare<br/>SC 臀部定位<br/>TC 臀部定位</p> | <p><b>4</b> leg pouch<br/>DE Fußsack<br/>ES Envoltorio para las piernas<br/>FR Poche pour les jambes<br/>PT Bolsa para as pernas<br/>SV Benpåse<br/>KR 레그 파우치<br/>SC 腿部口袋<br/>TC 腿部口袋</p> |
|---|--|--|---|

**EN WASH INSTRUCTIONS:**  
See product care label (care varies per product material).

**DE WASCHANLEITUNG:**  
Bitte beachten sie die Pflegehinweise (Pflege kann je nach Produktmaterial variieren).

**ES INSTRUCCIONES DE LAVADO:**  
Consulte la etiqueta de cuidado del producto (el cuidado varia según el material del producto).

**FR INSTRUCTIONS DE LAVAGE :**  
Voir étiquette d'entretien (l'entretien varie selon le produit)

**KR 세탁 시 주의사항**  
세탁 라벨 참고(제품별 소재 상이)

**PT INSTRUÇÕES DE LAVAGEM:**  
Ver etiqueta de instruções de lavagem (as instruções variam em função do tipo de material).

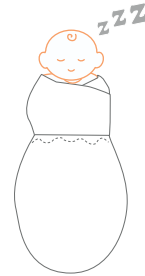
**SV TVÄTTINSTRUKTIONER:**  
Se etikett för tvättråd (skötsel varierar beroende på material).

**SC 洗涤说明**  
请参看洗涤标签  
(护理方法因材质不一有作不同)

**TC 洗滌說明**  
請參看洗滌標籤  
(護理方法因材質不一有作不同)



## INSTRUCTION MANUAL



SWADDLER



**THE ERGO BABY CARRIER, INC.**  
US: 680 Knox St., Ste. 125, Torrance, CA 90502  
888-416-4888 | support@ergobaby.com  
EU: Mönckebergstraße 11, 20095 Hamburg, Germany  
+49 40 421 065 0 | customersupport@ergobaby.eu  
UK: EBP Lifestyle Brands UK Ltd.  
Pure Offices Suite 05 Kembrey Park, Swindon,  
Wiltshire, United Kingdom, SN2 8BW  
+44 203 3186 204 | customersupport@ergobaby.co.uk



More tips and videos on  
[ergobaby.com](https://www.ergobaby.com)

IM-SW-210830-V9

#### EN Important Safety Tips

- Always ensure a snug wrap, including fastening the Velcro® properly.
- Always ensure that fabric does not cover baby’s nose or mouth.
- Discontinue swaddling once baby begins to roll from back to stomach or can break out of the swaddler.
- As recommended by many pediatricians, babies should be placed on their back to sleep to reduce the risk of SIDS, unless otherwise advised by a physician.

#### Additional Safety Tips

- Use Swaddler only for babies within 3.2 – 6.6 kg / 7 – 14.5 lbs and 47 – 61 cm / 18.5” – 24”.
- To reduce the risk of SIDS, monitor baby’s temperature and ensure baby’s skin is not hot to touch or sweating.

#### DE Wichtige Sicherheitshinweise

- Achten Sie stets darauf, dass Ihr Baby angenehm eng gepuckt und der Klettverschluss korrekt befestigt ist.
- Achten Sie stets darauf, dass der Stoff die Nase oder den Mund Ihres Babys nicht bedeckt und die Atemwege frei sind.
- Pucken Sie Ihr Baby nicht mehr, sobald es sich vom Rücken auf den Bauch drehen oder sich allein aus dem Puck-Mich-Sack befreien kann.
- Wie von vielen Kinderärzten empfohlen und sofern ein Arzt nichts anderes geraten hat, sollten Babys zum Schlafen auf den Rücken gelegt werden, um das Risiko für den plötzlichen Kindstod (SIDS) zu senken.

#### Zusätzliche Sicherheitshinweise

- Verwenden Sie den Puck-Mich-Sack nur für Babys zwischen 3,2 – 6,6 kg und 47 – 61 cm.
- Um das Risiko für den plötzlichen Kindstod (SIDS) zu senken, überwachen Sie die Körpertemperatur Ihres Babys und achten Sie darauf, dass sich seine Haut nicht heiß anfühlt und es nicht schwitzt.

#### ES Consejos de seguridad importantes

- Asegúrate siempre de envolver bien al bebé y fijar los Velcros® correctamente.
- Asegúrate siempre de que la tela no cubra la nariz o la boca del bebé.
- El Arrolllo debe dejar de utilizarse cuando el bebé pueda salirse o sepa darse la vuelta.
- Tal y como recomiendan muchos pediatras, los bebés deben dormir boca arriba para reducir el riesgo de muerte súbita del lactante, salvo en el caso de que un médico recomiende lo contrario.

#### Consejos de seguridad adicionales

- El Arrolllo solo se debe utilizar con bebés que pesen entre 3,2 – 6,6 kg.
- Para reducir el riesgo de muerte súbita del lactante, controle la temperatura del bebé y asegúrese de que no esté sudando o no tenga la piel demasiado caliente.

#### FR Conseils de sécurité importants

- Toujours vérifier que votre bébé soit bien enveloppé serré dans la Couverture d’Emmaillotage, et que les scratches soient correctement attachés.
- Assurez-vous qu’aucun tissu ne recouvre la bouche et le nez de votre bébé.
- Arrêtez d’emmailloter dès lors que votre bébé s’agit trop ou se retourne seul.
- D’après les recommandations des pédiatres, un bébé doit être couché sur le dos lorsqu’il dort (sauf indication contraire du médecin traitant) pour réduire le risque de mort subite du nourrisson.

#### Conseils de sécurité supplémentaires

- La Couverture d’Emmaillotage est destinée aux bébés de 3,2 à 6,6 kg mesurant entre 47 et 61 cm.
- Pour réduire le risque de mort subite du nourrisson, surveillez la température de votre bébé pour vous assurer qu’il n’a pas trop chaud et ne transpire pas trop.

#### KR 중요한 안전 수칙

- 벨크로가 적절하게 조여졌는지 항상 스너그 랩을 확인하십시오.
- 제품이 아기의 코와 입을 가리지 않는지 항상 확인하십시오.
- 아기가 뒤집기 시작하거나 속싸개를 풀 시기가 되면 속싸개 사용을 중지해 주십시오.
- 많은 소아과 의사는, 의사가 달리 권고하지 않는 한, 영아돌연사증후군을 예방하기 위해 아기를 똑바로 눕혀 재울것을 권장하고 있습니다.

#### 추가 안전수칙

- 스와들러는 3.2 – 6.6 kg / 7 – 14.5 lbs 및 47 – 61 cm / 18.5 “– 24”의 아기에게만 사용하십시오.
- 영아돌연사증후군의 위험을 줄이기 위해 아기의 체온을 항상 확인하고 아기가 땀을 흘리거나 몸이 너무 뜨겁진 않는지 확인해 주시기 바랍니다.

#### PT Recomendações de segurança importantes

- Assegure sempre que o bebé fica bem envolvido e aconchegado, apertando adequadamente o Velcro®.
- Assegure sempre que o tecido não cobre o nariz ou a boca do bebé.
- Deixe de utilizar o swaddle assim que o bebé começar a rolar de barriga para baixo ou conseguir libertar-se do swaddle.
- Conforme recomendado por muitos pediatras, os bebés devem ser deitados de costas para dormir, de modo a reduzir o risco de síndrome de morte súbita, salvo indicação em contrário por um médico.

#### Recomendações de segurança adicionais

- Use o swaddle apenas para bebés entre 3,2 – 6,6 kg e 47 – 61 cm.
- Para reduzir o risco de síndrome de morte súbita, vigie a temperatura do bebé e certifique-se de que a pele do bebé não está demasiado quente ao toque ou transpirada.

#### SV Viktiga säkerhets tips

- Se till att barnet är inlindat och att kardborrebandet är ordentligt fast.
- Se alltid till att tyget inte täcker barnets näsa eller mun.
- Sluta använda swaddler när barnet börjar rulla från rygg till mage eller kan ta sig ur sovpåsen.
- Som rekommenderas av många barnläkare bör spädbarn sova på rygg för att minska risken för plötslig spädbarnsdöd, såvida inte en läkare rekommenderar något annat till er.

#### Ytterligare säkerhetstips

- Använd endast swaddlern för spädbarn som är mellan 3,2 – 6,6 kg och 47 – 61 cm.
- För att minska risken för plötslig spädbarnsdöd bör du kontrollera barnets temperatur och att hens hud inte känns varm eller svettig.

#### SC 重要安全須知

- 請採用合適的方式包裹寶寶且正確貼合所有魔术貼。
- 確保織物不會覆蓋寶寶鼻子或嘴部。
- 如嬰兒自主翻滾至俯臥或能從包巾抱被中掙脫出來，請停止使用本產品。
- 許多兒科醫生的建議，為減低嬰兒猝死的風險，請將嬰兒仰臥放置，除非醫生另有特殊建議。

#### 附加安全須知

- 此包巾抱被只適用於 3.2 - 6.6公斤 / 7 - 14.5磅及 47 - 61厘米 / 18.5 - 24英寸的嬰兒。
- 為減低嬰兒猝死的風險，須經常測量孩子的體溫，確保寶寶體溫適宜且不會過熱或出汗。

#### TC 重要安全須知

- 請採用合適的方式包裹寶寶且正確貼合所有魔術貼。
- 確保織物不會覆蓋寶寶鼻子或嘴部。
- 如嬰兒自主翻滾至俯臥或能從包巾抱被中掙脫出來，請停止使用本產品。
- 許多兒科醫生的建議，為減低嬰兒猝死的風險，請將嬰兒仰臥放置，除非醫生另有特殊建議。

#### 附加安全須知

- 此包巾抱被只適用於 3.2 - 6.6公斤 / 7 - 14.5磅及 47 - 61厘米 / 18.5 - 24英寸的嬰兒。
- 為減低嬰兒猝死的風險，須經常測量孩子的體溫，確保寶寶體溫適宜且不會過熱或出汗。

#### 1

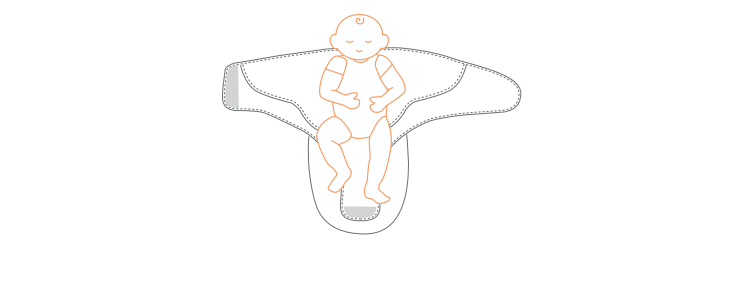
#### Align baby’s shoulders with the top of the opened swaddler.

**DE** Legen Sie Ihr Baby so auf den geöffneten Puck-Mich-Sack, dass seine Schultern an der oberen Kante des Puck-Mich-Sacks anliegen.

**ES** Alínea los hombros del bebé con la parte superior del arrolllo abierto.
**FR** Alignez les épaules du bébé avec le haut de la couverture d’emmaillotage ouverte.

**KR** 아기의 어깨 선을 펼친 스와들러의 가장자리에 맞춥니다.
**PT** Alinhe os ombros do bebé com a parte superior do swaddle aberto.

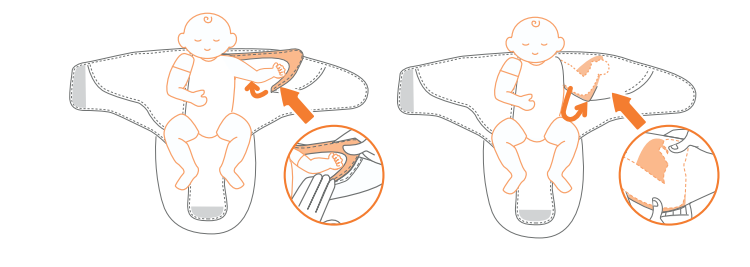
**SV** Placera barnet med axlarna på samma nivå som övre kanten på den öppna swaddlern.
**SC** 将宝宝的肩膀与打开的包巾上方对齐。
**TC** 將寶寶的肩膀與打開的包巾上方對齊。



#### 2

#### Place baby’s left arm into the arm pocket and tuck flap under arm.

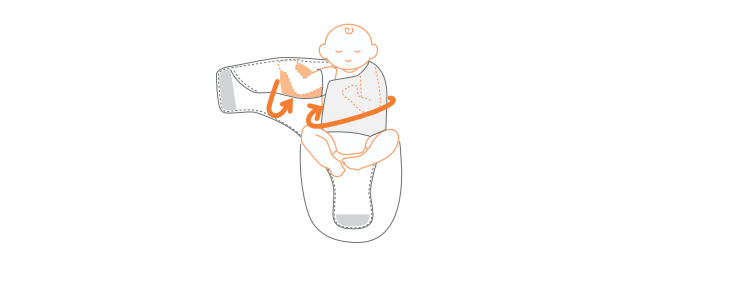
**DE** Führen Sie den linken Arm Ihres Babys in die Armtasche, streichen Sie diese glatt und legen das überschüssige Material unter seinen Arm.
**ES** Coloca el brazo izquierdo del bebé en el bolsillo correspondiente y mete la solapa bajo el brazo.
**FR** Placez le bras gauche du bébé dans la poche pour les bras et rabattez le rabat sous son bras.
**KR** 아기의 왼팔을 암 포켓에 넣고 포켓의 덮개를 팔 밑으로 넣어 주십시오.
**PT** Coloque o braço esquerdo do bebé na abertura correspondente e entale a aba por baixo do braço.
**SV** Placera barnets vänstra arm i armfickan och linda filken under armen.
**SC** 将宝宝的左手臂放入臂袖袋中，然后将袖袋盖塞入手臂下方。
**TC** 將寶寶的左手臂放入臂袖袋中，然後將袖袋蓋塞入手臂下方。



#### 3

#### Wrap towards baby’s right and tuck underneath body to secure.

**DE** Führen Sie nun den linken Arm des Babys über seine Brust in Richtung seiner rechten Körperseite und stecken das Ende der Armtasche unter seinem Rücken fest.
**ES** Envuélvela hacia la derecha del bebé y métela bajo el cuerpo para que quede sujeta.
**FR** Enroulez vers le côté droit du bébé, et rabattez sous son corps pour maintenir en place la couverture d’emmaillotage.
**KR** 왼팔을 아기몸의 오른쪽으로 감싸고 남은 천은 아기의 몸통 밑으로 넣어 고정시켜 주십시오.
**PT** Embrulhe em direção ao lado direito do bebé e entale por baixo do corpo para prender.
**SV** Svep in barnets högra arm och linda under kroppen för att säkra.
**SC** 接着往宝宝的右边卷，再塞入宝宝的身体下方固定。
**TC** 接著往寶寶的右邊捲，再塞入寶寶的身體下方固定。

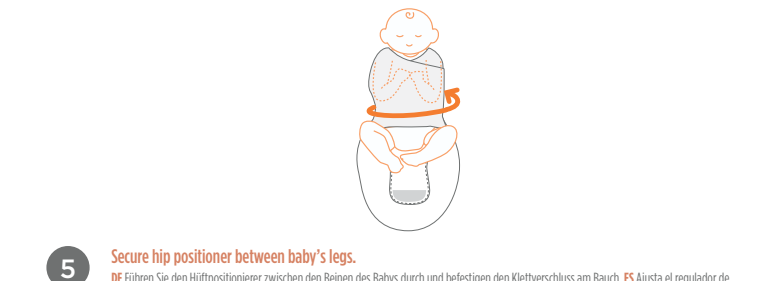


#### 4

#### Repeat with baby’s right arm. Wrap towards baby’s left and secure Velcro® at baby’s back.

**DE** Wiederholen Sie die Schritte für den rechten Arm. Befestigen Sie das Klett-Ende der rechten Armtasche hinter dem Rücken des Babys an der vorgesehenen Position (dem Klettverschluss dort).
**ES** Repite la operación con el brazo derecho del bebé. Envuelva la solapa hacia la izquierda del bebé y sujeta el Velcro® en la espalda.
**FR** Faites de même avec le bras droit du bébé. Enroulez vers le côté gauche du bébé et attachez le scratch dans son dos.

**KR** 오른쪽도 동일하게 한 후 아기몸의 왼쪽으로 감싸서 벨크로로 고정시켜 주십시오.
**PT** Repita o processo com o braço direito do bebé. Embrulhe em direção ao lado esquerdo do bebé e aperte o Velcro® nas costas do bebé.
**SV** Upprepa med barnets högra arm. Svep in barnets vänstra arm och säkra kardborrebandet på barnets rygg.
**SC** 对宝宝的右手臂重复相同动作。往宝宝的左边卷，然后将魔术贴固定在宝宝的背后。
**TC** 對寶寶的右手臂重複相同動作。往寶寶的左邊捲，然後將魔術貼固定在寶寶的背後。

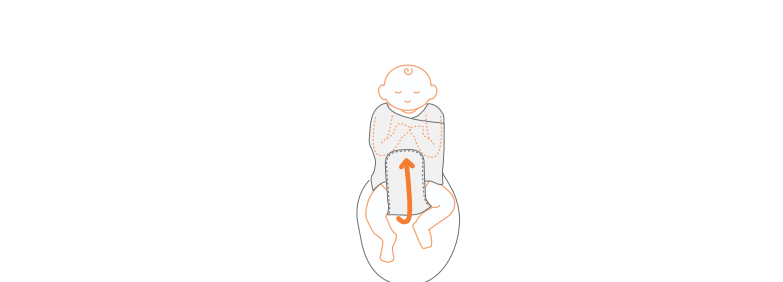


#### 5

#### Secure hip positioner between baby’s legs.

**DE** Führen Sie den Hüftpositionierer zwischen den Beinen des Babys durch und befestigen den Klettverschluss am Bauch.
**ES** Ajusta el regulador de posición de la cadera entre las piernas del bebé.
**FR** Attachez le positionneur de hanches entre les jambes du bébé.
**KR** 아기의 다리사이에 엉덩이 패드를 고정시켜 주십시오.
**PT** Prenda o posicionador de ancas entre as pernas do bebé.
**SV** Säkra höftpositioneraren mellan barnets ben.

**SC** 將臀部定位部分固定在宝宝的兩腿間。
**TC** 將臀部定位部分固定在寶寶的兩腿間。



#### 6

#### Use bottom pouch to cover baby’s legs. Leave down for warmer nights.

**DE** Ziehen Sie den Fusack nun über die Beine des Babys bis zum Bauch hoch. In der wärmeren Jahreszeit können Sie den Fusack auch geöffnet lassen.
**ES** Utiliza la bolsa inferior para tapar las piernas del bebé. En las noches más cálidas puedes dejarla abierta.
**FR** Utilisez la poche inférieure pour couvrir les jambes du bébé. Laissez-la ouverte lorsque les nuits sont chaudes.
**KR** 파우치로 아기 다리를 감싸 주세요. 더운 밤에는 사용하지 않아도 됩니다.
**PT** Use a bolsa inferior para cobrir as pernas do bebé. Não coloque a bolsa nas noites quentes.
**SV** Använd bempåsen för att täcka barnets ben. Den behövs inte under varmare nätter.
**SC** 使用底部的袋子來蓋住宝宝的雙腿。在較熱的夜晚可以让它打開。
**TC** 使用底部的袋子來蓋住寶寶的雙腿。在較熱的夜晚可以讓它打開。

